



Coyuntura Cultural

Informe de coyuntura económica sobre la cultura argentina
SinCA – Sistema de Información Cultural de la Argentina
Año 2 N° 3 – Agosto de 2010

Coyuntura cultural es un boletín electrónico de periodicidad trimestral, que informa y actualiza sobre la evolución de variables económicas referidas al funcionamiento de las actividades culturales. **Coyuntura cultural** contiene 4 partes: una Síntesis de resultados, en la que se resumen los aspectos más destacados del período; continúa con la Sección 1, donde se presentan datos referidos a la evolución del PBI Cultural; luego la Sección 2, donde se analiza el desempeño del Comercio Exterior Cultural, tanto de bienes como de servicios; y, por último, la Sección 3, donde se analiza en particular alguna temática¹.

Síntesis de resultados

- ✓ El **PBI Cultural** atravesó en **2009** un **nuevo año de crecimiento**, el quinto consecutivo, aumentando su participación en el conjunto de la economía, que llegó a **3,5% del total**.
- ✓ El **comercio exterior** de **bienes culturales** mostró en el año **2009** una **importante disminución del déficit externo**, explicada por una caída significativa en el volumen de importaciones.
- ✓ El año **2008** evidenció, por primera vez en los últimos doce años, un **superávit en la balanza comercial de servicios culturales**.
- ✓ El sector de **editorial de publicaciones periódicas** experimentó un **nuevo año de crecimiento**, el quinto consecutivo, superando los **1.700 millones** de pesos y aumentando su participación sobre el PBI Total.
- ✓ Los últimos quince años muestran una **tendencia decreciente** en la **cantidad de ejemplares de periódicos** que circulan diariamente. Este fenómeno afecta de manera más intensa al diario Clarín.

¹ Todos los datos fueron elaborados en base a información provista por el INDEC. Para ver precisiones metodológicas haga click aquí.

Sección 1

Producción Cultural

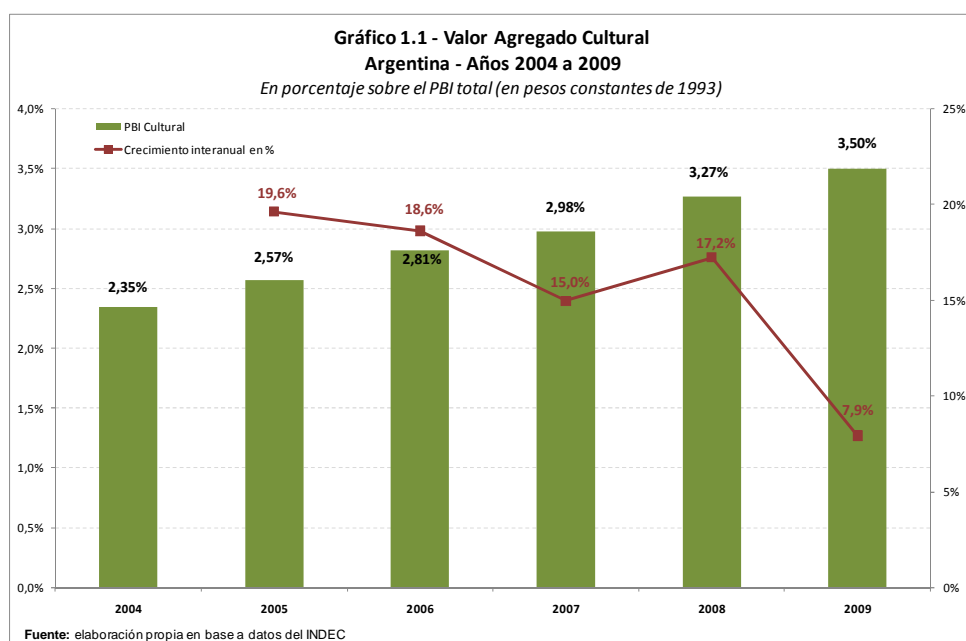
Durante el año 2009 el PBI Cultural atravesó su quinto año consecutivo de expansión, con una tasa de crecimiento interanual del 7,9%. Esto resulta destacable, sobre todo si se tiene en cuenta el impacto que tuvo sobre la Argentina la crisis que atravesó el sistema mundial durante ese año: si bien no hubo retraimiento, la economía en su conjunto creció menos de un punto porcentual.

1.1

El PBI Cultural

En el Gráfico 1.1 se presentan los datos correspondientes al Producto Bruto Interno Cultural (PBI Cultural), para el período 2004-2009. Los mismos permiten observar que 2009 es el **quinto año consecutivo de crecimiento de las actividades culturales**, que llegaron a representar en ese año 13.532 millones de pesos a valores constantes.

El incremento en valores absolutos del PBI Cultural ha ido acompañado, en este período, por **un crecimiento de su impacto sobre la producción total, llegando a representar en el año 2009 el 3,5% del todo país**. Esto se explica por las tasas de crecimiento porcentual interanual de este sector, superiores a las observadas en el PBI Nacional.



Cuadro 1.1 - Producto Interno Bruto Cultural (PBI Cultural)

	2004	2005	2006	2007	2008	2009
PIB Cultural						
Millones de pesos a precios constantes (93)	6.555	7.841	9.301	10.693	12.537	13.532
PIB Cultural						
Crecimiento porcentual interanual	-	19,6%	18,6%	15,0%	17,2%	7,9%
PBI Total						
Crecimiento porcentual interanual	9,0%	9,2%	8,5%	8,7%	6,8%	0,9%
PIB Cultural						
En porcentajes sobre el PIB Total	2,35%	2,57%	2,81%	2,98%	3,27%	3,50%

Fuente: elaboración propia en base a datos del INDEC

Sección 2

Comercio Exterior Cultural

Al analizar de manera conjunta el comercio exterior de bienes y servicios culturales en los últimos años, las tendencias marcadas en anteriores ediciones de este boletín se consolidan: en el caso de los bienes culturales, la situación de déficit externo tiende a reducirse, fundamentalmente por una retracción de las importaciones superior a la experimentada por las exportaciones; los servicios culturales, por su parte, muestran por primera vez en 13 años una balanza comercial superavitaria, explicada por el fuerte crecimiento de las exportaciones.

2.1

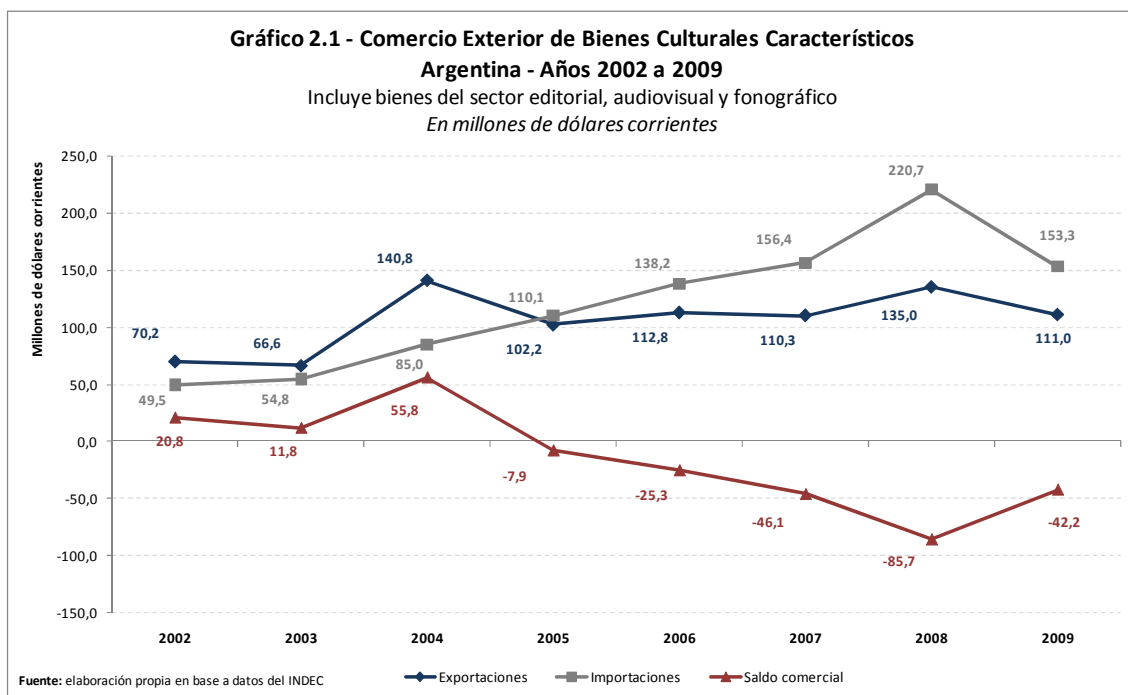
Comercio exterior de bienes culturales

En el Gráfico 2.1 se presentan los datos correspondientes a las exportaciones, las importaciones y la balanza comercial de **bienes culturales característicos** (libros, discos y películas) para el período 2002 a 2009.

En el caso de las exportaciones, la serie histórica nos permite detectar la caída en los volúmenes comercializados para el año 2009. Esto es explicable por el contexto de crisis mundial, frente al cual los países reaccionaron restringiendo sus mercados frente al ingreso de productos. No obstante, la retracción de 18% implicó que los valores se situaran en 111 millones de dólares, por encima de lo observado en el 2007.

Respecto de las importaciones, el efecto de la crisis es similar: hay una caída significativa en los volúmenes de productos culturales que el país consume del exterior, invirtiendo la tendencia observada en los últimos seis años. La retracción observada es superior al 30%, llevando los valores comercializados a montos apenas superiores a los 153 millones de dólares.

De la combinación de estas dos variables resulta **la balanza comercial cultural**. La serie histórica relevada permite detectar un primer período, posterior a la salida de la convertibilidad (2002 a 2004), en el que la situación fue de superávit. En el año 2005 se observa un ligero déficit (apenas 8 millones de dólares), que se hace creciente hasta llegar a un pico de 86 millones en el 2008. La tendencia se invierte en el 2009, reduciéndose el monto del déficit hasta llegar a 42 millones.



2.2

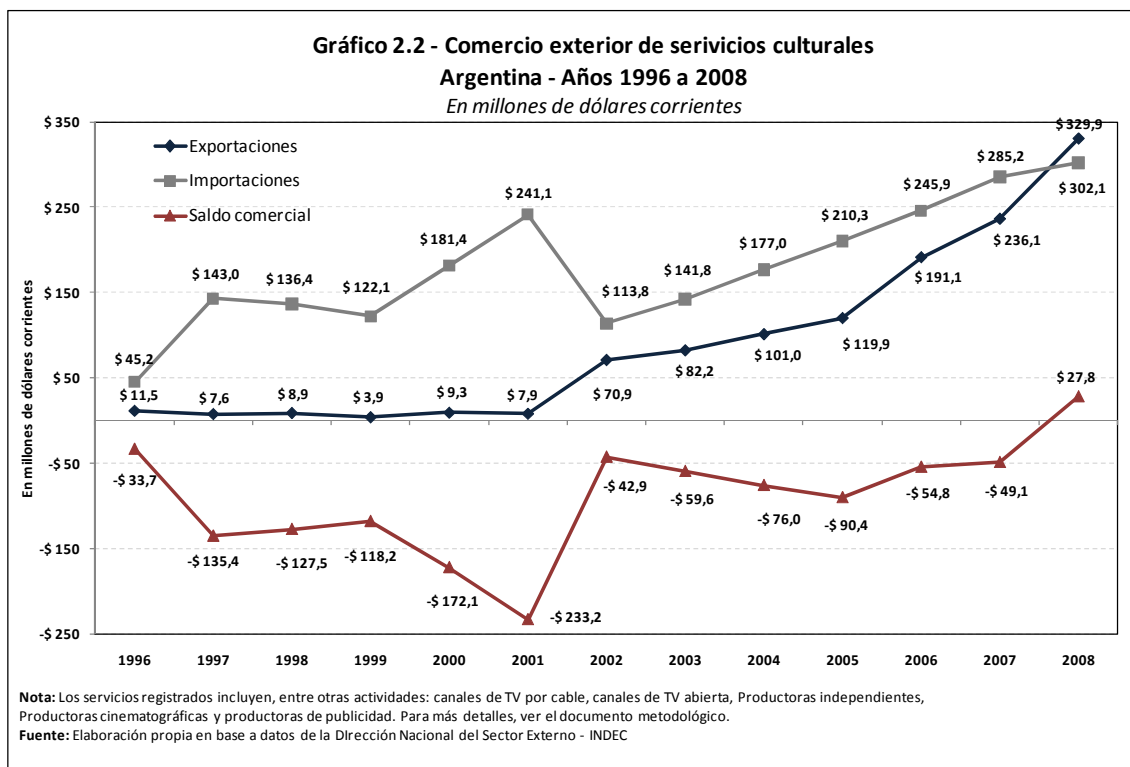
El comercio exterior de servicios culturales

En el Gráfico 2.2 se presentan los datos correspondientes a las exportaciones, las importaciones y la balanza comercial de **servicios culturales y recreativos** para el período 1996-2008.

En relación a las **exportaciones**, se observa un **fortalecimiento de la tendencia de crecimiento** destacada en la versión anterior de Coyuntura Cultural: **las exportaciones crecen de manera significativa**, saltando de 236 a **330 millones de dólares**, consolidando un ciclo de auge iniciado con la salida de la convertibilidad y potenciado a partir del año 2005.

En el caso de las **importaciones**, la tendencia de crecimiento observada en los últimos cinco años se mantiene, aunque a ritmos inferiores, llevando los volúmenes importados apenas por arriba de los 300 millones de dólares.

Esto da lugar a una **balanza comercial de servicios culturales y recreativos** que presenta, **por primera vez** en los últimos trece años, una situación de **superávit** de más de 27 millones de dólares.



Sección 3

Estudio de caso: “El sector editorial de publicaciones periódicas: valores de producción y variaciones en la tirada promedio de diarios”

El sector editorial de publicaciones periódicas – periódicos, diarios, revistas y publicaciones periódicas – alcanzó su mejor rendimiento histórico en el año 2009, con un valor de producción superior a 1.700 millones de pesos.

No obstante, la tirada diaria promedio de los diarios registrados en el Instituto Verificador de Circulaciones (IVC) muestra un comportamiento decreciente en los últimos quince años. En particular, los diarios de mayor circulación – La Nación y, especialmente, Clarín – muestran una caída más pronunciada. Esta tendencia puede contextualizarse en el declive a nivel mundial del diario en papel, lo cual se vincula con la alta difusión de Internet y sus nuevos soportes, alimentada por el desarrollo y oferta a escala masiva de mejores servicios de conectividad, de la cual la expansión de las versiones digitales de los diarios es un fenómeno creciente experimentado por los principales diarios del mundo.

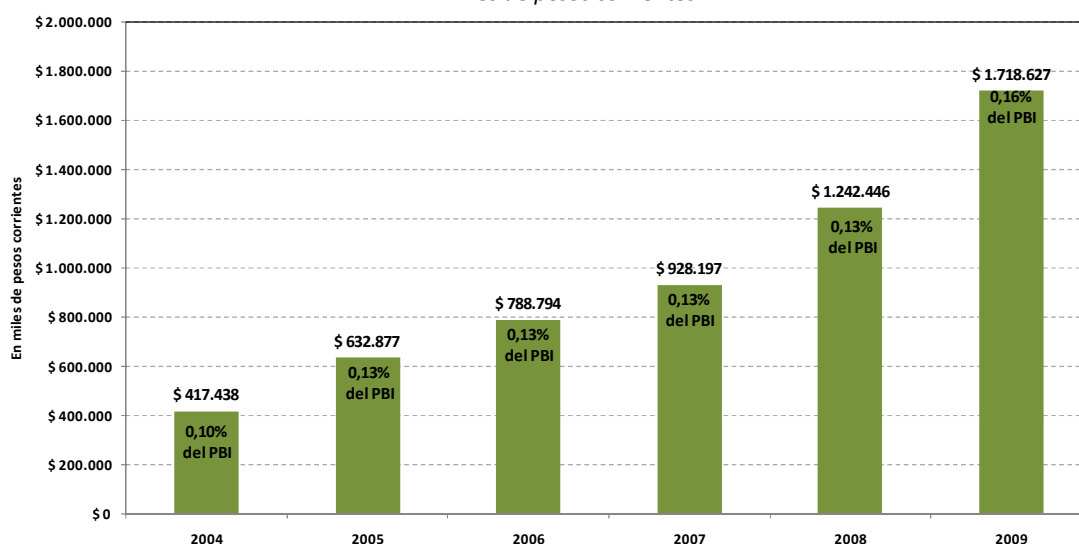
3.1

Valores de producción del sector editorial de publicaciones periódicas

El gráfico 3.1 presenta el valor de producción del sector editorial de publicaciones periódicas. Allí se puede observar el crecimiento constante de este sector, que pasó de generar 417 millones de pesos en 2004, a superar los 1.700 millones de pesos en 2009 (en valores corrientes). Los años de crecimiento más destacados son el 2005 (51,6% de crecimiento interanual) y 2009 (38,3% interanual).

Estas elevadas tasas de crecimiento permiten entender el aumento del impacto relativo del PBI de sector de publicaciones periódicas sobre el PBI Total, que pasa del 0,10% en 2004 a 0,16% en el 2009, incrementando de esta manera en más de un 50% su incidencia sobre el conjunto de la economía de nuestro país.

Gráfico 3.1 - Valor Agregado de la actividad CIU 2212, correspondiente a la publicación de periódicos, diarios, revistas y publicaciones periódicas
Argentina - Años 2004 a 2009
En miles de pesos corrientes



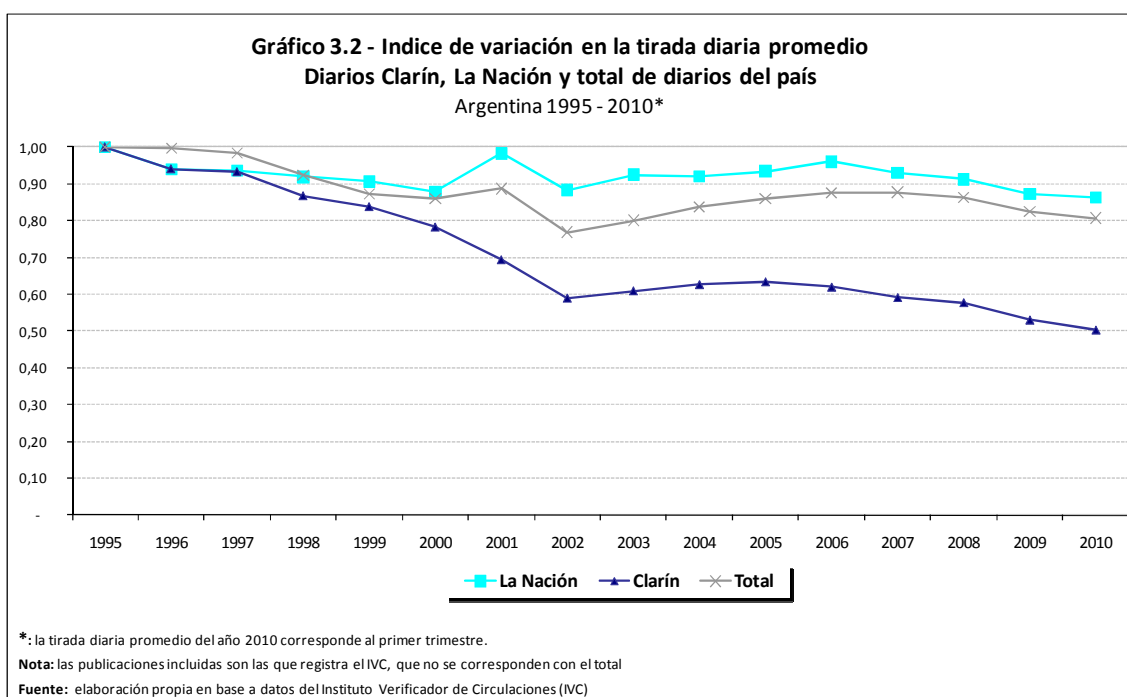
Fuente: proyecto "Cuenta Satélite de Cultura", elaborado de manera conjunta por la Dirección Nacional de Cuentas Nacionales del INDEC y el Sistema de Información Cultural de la Argentina (SINCA), Secretaría de Cultura de la Nación

3.2

Tirada diaria promedio

El incremento del valor de producción del sector editorial de publicaciones periódicas no se condice con los valores no monetarios del sector, referidos a la tirada diaria promedio de los diarios registrados por el IVC. La serie histórica presentada en el gráfico 3.2 muestra que la tirada diaria promedio en el período 1995-2010 muestra un comportamiento decreciente ininterrumpido, siendo la tirada de 2010 un 20% más baja que la de 1995. En particular, la tirada diaria promedio general muestra una disminución más pronunciada durante los años de la crisis económica que se inicia en 2001. No obstante, la recuperación que se inicia en 2003 – cuando la economía en su conjunto mostró importantes signos de expansión – no llega a recobrar los valores de la década del noventa.

Los diarios de mayor tirada a nivel nacional muestran comportamientos diferentes. Así La Nación, el segundo diario más vendido, tiene a lo largo de estos años un desarrollo estable, con una leve caída en 2010, pero siempre por encima del declive del total de diarios registrados en IVC. En cambio Clarín, el principal diario del mercado, disminuye su tirada en un ritmo mucho más pronunciado que el total general, reduciendo en 2002 su tirada en un 40% respecto a 1995, para llegar en 2010 a distribuir la mitad de la tirada promedio de ese año.



Sede Monserrat, Alsina 1169 2 Piso [C1088AAD] Ciudad de Buenos Aires, Argentina.
 [+54] +11 4382-0838 | sinca@cultura.gov.ar

Equipo del SinCA - Sistema de Información Cultural de la Argentina:

Natalia Calcagno (coordinadora); Samanta Blanco, Gustavo Casartelli, Julia Crosa, Francisco D'Alessio, Gabriel D. Lerman, Emiliano Torterola, Julio Villarino (Investigadores); Ayar Sava (diseño web)

